



**INCCI  
HAERZ  
ZENTER**

institut national  
de chirurgie  
cardiaque et  
de cardiologie  
interventionnelle



Fondation  
accréditée  
par la Joint  
Commission  
International

**RAPPORT  
ANNUEL**

**2025**



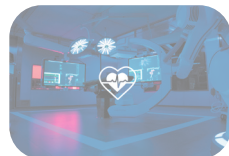
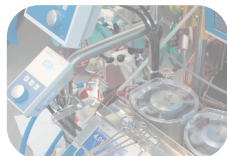


Institut National de Chirurgie cardiaque  
et de Cardiologie Interventionnelle  
Haerzfondatioun

RAPPORT **2025**  
ANNUEL



# SOMMAIRE



Préface	6
L'INCCI en bref	8
Calendrier 2025	10
Chiffres clés	14
Accueil des collaborateurs	18
Une nouvelle direction pour l'institut	20
Innovations en rythmologie	24
Partenariat Luxembourg-Kosovo	27
Finances	29
Organigrammes	34



# PRÉFACE

L'année 2025 aura été une année marquante pour l'INCCI.

Elle s'inscrit d'abord dans une dynamique de continuité et de transmission, avec un changement important à la tête de l'Institut. La passation de direction intervenue au printemps a ouvert un nouveau chapitre, dans le prolongement du travail engagé depuis la création de l'INCCI et avec la volonté partagée de poursuivre son développement au service des patients. Cette transition a aussi été l'occasion de réaffirmer ce qui constitue le socle de notre action : offrir des soins de haute qualité, dans un esprit d'excellence, d'innovation et de responsabilité.

Au fil des pages de ce rapport, on mesure combien cette ambition s'est concrétisée tout au long de l'année. Sur le plan médical, l'INCCI a poursuivi l'intégration de techniques innovantes, notamment en rythmologie, avec des avancées importantes qui témoignent de la capacité de nos équipes à faire évoluer les pratiques au bénéfice direct des patients



Dr Martine Goergen  
Présidente du Conseil d'Administration

Prof. Atul Pathak  
Directeur Général

pris en charge au Luxembourg. Ces progrès s'inscrivent dans une exigence constante de qualité, de sécurité et d'adaptation aux besoins de demain.

L'année 2025 a également rappelé que la qualité d'un institut ne se mesure pas seulement à ses résultats techniques ou à ses innovations. Elle repose aussi sur la manière d'accueillir, d'accompagner, de former et de faire grandir les femmes et les hommes qui le font vivre au quotidien. L'attention portée à l'intégration des nouveaux collaborateurs, aux actions de recrutement, au développement des compétences et à la valorisation des métiers illustre cette conviction. Elle traduit notre volonté de consolider durablement les équipes, dans l'intérêt du patient et de la qualité des prises en charge.

Cette année a aussi mis en lumière une autre dimension essentielle de notre identité : l'attention portée à l'humain. La réflexion éthique, la place accordée à la vulnérabilité, la qualité de la relation soignant-soigné et l'engagement quotidien des équipes dans des situations parfois complexes font pleinement partie de ce que nous sommes. Elles rappellent que derrière chaque parcours de soins, il

ya une personne, une histoire, des proches, et une responsabilité collective.

Enfin, 2025 a confirmé l'ouverture de l'INCCI sur son environnement, au Luxembourg comme à l'international. Qu'il s'agisse de la rencontre avec les futurs soignants, des actions menées autour de la prévention cardiovasculaire, ou encore du renforcement de la coopération avec le Kosovo, l'Institut a poursuivi sa mission de partage d'expertise, de dialogue et de contribution au progrès des soins au-delà de ses murs.

Nous voulons adresser nos remerciements les plus sincères à l'ensemble des équipes médicales, soignantes, administratives et techniques, dont l'engagement permet chaque jour à l'INCCI de remplir sa mission. Nous remercions également nos patients, leurs proches, nos partenaires institutionnels et hospitaliers, ainsi que toutes celles et ceux qui accordent leur confiance à l'Institut.

C'est avec lucidité, exigence et confiance que nous poursuivons cette mission, fidèles à la vocation de l'INCCI : proposer une cardiologie d'excellence, accessible, humaine et tournée vers l'avenir.

# L'INCCI EN BREF

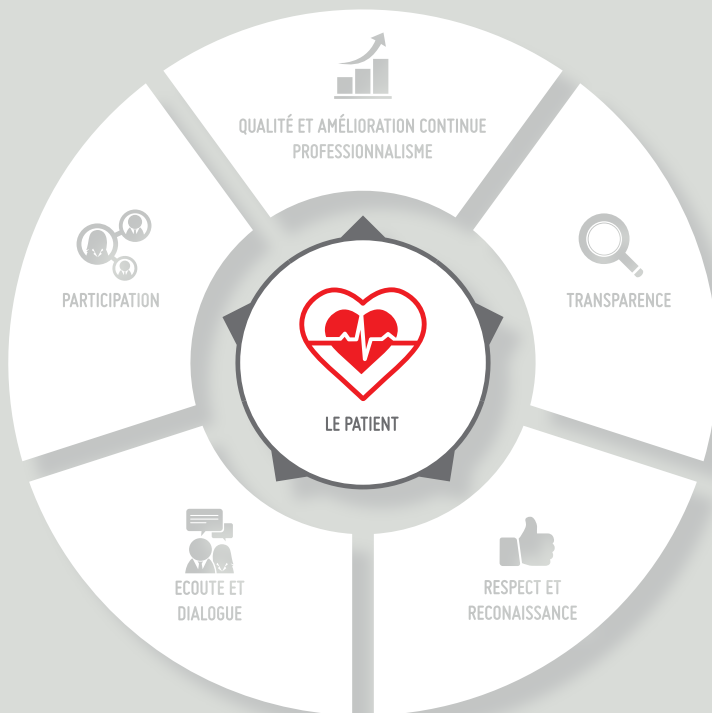


## MISSIONS

La prise en charge intensive, invasive cardiologique et chirurgicale des maladies du cœur et des gros troncs vasculaires intra-thoraciques, et la mise en œuvre de la circulation extra-corporelle, de l'assistance circulatoire et des salles de cathétérisme cardiaque coronarographie et d'électrophysiologie.

## VISION

- > Une compétence nationale et une collaboration étroite avec les hôpitaux et les médecins spécialistes hospitaliers et libéraux.
- > Un exercice médical et soignant en équipe regroupé en quatre services, privilégiant les interactions interdisciplinaires et le travail sur place.
- > Un respect des statuts individuels et de la provenance des médecins faisant cohabiter exercice libéral et salarié, exercice hospitalier et exercice privé.



# NOS VALEURS

Nous vivons nos valeurs à la fois dans la relation avec nos patients et leur famille ou proches, que dans la relation avec les collègues.

# CALENDRIER 2025

## JANVIER



### 10000eCEC au sein de l'INCCI

En 2022 l'INCCI avait permis au Luxembourg de célébrer sa 10 000e CEC (circulation extracorporelle) réalisée sur son territoire.

En ce début janvier 2025, l'INCCI a franchi à son tour le jalon de 10 000 CEC accomplies uniquement au sein de l'institut.

Un grand bravo à toutes les équipes médico-soignantes pour leur dévouement et leur expertise au quotidien qui rendent ces prouesses possibles.

## FÉVRIER



### Un stand INCCI à la journée de la future infirmière / du futur infirmier 2025.

Le 28 février 2025, l'INCCI a participé à la Journée de la Future Infirmière et du Futur Infirmier organisée par l'ENSA. Cette présence, soutenue par la Direction des Soins, a permis des échanges avec les élèves et étudiants sur les parcours de formation, les spécialisations et les perspectives de carrière, tout en suscitant de nombreuses demandes de stages et de candidatures.

## AVRIL



### Changement de direction à l'INCCI

Le 1er Avril 2025 a eu lieu le changement de direction entre le Dr Charpentier et Prof. Pathak, lors d'une cérémonie organisée à cette occasion.

Cet événement nous a permis de souhaiter chaleureusement la bienvenue au Prof. Pathak.

Dossier complet page 20.

## OCTOBRE



### Visite de la délégation du Kosovo

En octobre 2025, l'INCCI a eu le plaisir d'accueillir une délégation de l'Hôpital universitaire de Pristina dans le cadre de la coopération bilatérale Luxembourg – Kosovo.

Les membres de la délégation ont alors tenu à remercier chaleureusement l'ensemble des collaborateurs de l'INCCI pour leur accueil et leur disponibilité.

Leur séjour s'est déroulé dans les meilleures conditions et a été particulièrement apprécié.



### Innovation en prévention cardiovasculaire

En octobre, l'INCCI et l'Amicale des Patients de l'INCCI asbl ont organisé une conférence publique consacrée à la prévention cardiovasculaire, animée par le Prof. Dr Atul Pathak, Directeur général de l'INCCI, en présence de Madame Martine Deprez, Ministre de la Santé et de la Sécurité sociale.

Cet événement a permis de mettre en lumière les enjeux, avancées et perspectives dans le domaine de la prévention cardiovasculaire.

## NOVEMBRE

### Mission internationale au Kosovo — nouvelle salle de coronarographie et symposium de cardiologie interventionnelle

Dans le cadre du programme LuxDev KSV/017, l'INCCI a participé à une mission au Kosovo consacrée au renforcement des soins cardiovasculaires. Celle-ci a porté sur la revue technique d'une nouvelle salle de coronarographie, un atelier de travail sur les besoins du système de santé et une participation au Symposium de cardiologie interventionnelle à Pristina.

Dossier complet page 27.



## DÉCEMBRE

### Conférence du Dr Fabrice Wautot

Le 17 décembre 2025, l'INCCI a accueilli une conférence du Dr Fabrice Wautot, chirurgien cardiovasculaire à Monaco, consacrée à l'insuffisance aortique et aux perspectives entre prothèse et réparation. Cette rencontre a permis d'aborder les évolutions récentes de la chirurgie cardiaque mini-invasive et structurale.



# CHIFFRES CLÉS

75 754

PATIENTS PRIS EN CHARGE ENTRE 2001 ET 2025



L'INCCI en 2025 c'est :



5425

patients pris en charge



1157

passages au bloc opératoire



4936

journées d'hospitalisation



4062

passages en salle de cathétérisme  
cardiaque



2504

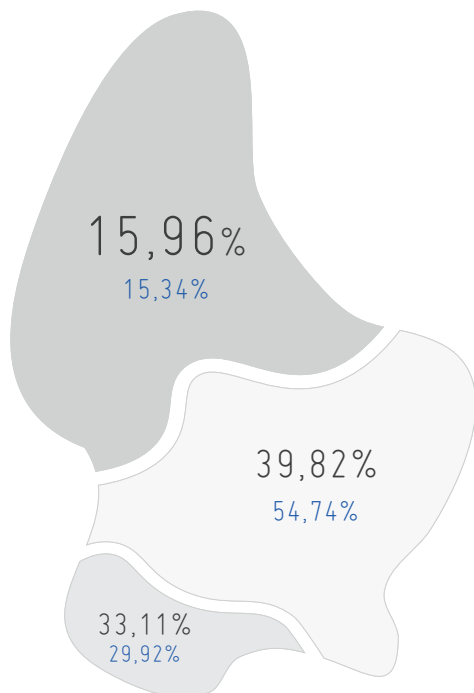
journées d'hospitalisation en soins  
intensifs et intermédiaires



852

passages en rythmologie  
interventionnelle

## ORIGINE DES PATIENTS



> % patient INCCI

> % de la population luxembourgeoise

Le recrutement des patients a couvert l'ensemble du territoire du Grand-duché de Luxembourg, ce schéma montrant un recrutement par entité géographique administrative proche du pourcentage de la population résidente par rapport à la population générale.

Le recrutement transfrontalier a augmenté ces dernières années mais reste marginal.

- 90,04% des patients sont domiciliés au Luxembourg
- 8,9 % viennent des pays limitrophes
- 0,7 % viennent d'autres pays



**1450**  
revascularisations Coronaires

**1212**  
patients revascularisés

**1269**  
angioplasties coronaires

**181**  
chirurgies coronaires isolées ou combinées à une chirurgie valvulaire

**635**  
syndromes coronariens aigus revascularisés



**370**  
traitements des cardiopathies valvulaires

**327**  
patients valvulaires traités

**74 ans**  
âge moyen

**58**  
chirurgies isolées de la valve aortique

**163**  
TAVI

**33**  
chirurgies isolées de la valve mitrale

**35**  
traitements percutanés de  
l'insuffisance mitrale (Mitraclip)

**41**  
chirurgies combinées des valves

**9**  
traitements isolés de la valve tricuspide



## Aorte et gros vaisseaux :

49

procédures de l'aorte, isolées ou combinées à un geste valvulaire ou coronarien

## Traitement des troubles du rythme :

615

traitements par ablation

164

études EPS isolées

## Dispositifs implantables :

358

dispositifs implantables

9

enregistreurs implantables longue durée

## 69 autres interventions structurelles :

46

fermetures d'un foramen ovale perméable (FOP)

5

fermetures de communication intra-auriculaires (CIA) par cathétérisme

18

fermetures percutanées de l'auricule gauche (FAG)



# ACCUEIL DES COLLABORATEURS

## DES DÉMARCHES AMÉLIORÉES POUR LES NOUVEAUX SOIGNANTS DE L'INCCI

Au cours de l'année, l'INCCI a poursuivi ses efforts pour mieux structurer l'accueil et l'intégration des nouveaux collaborateurs soignants. En complément des formations obligatoires d'accueil organisées par le CHL, l'Institut a mis en place un accueil spécifique INCCI, pensé pour faciliter l'arrivée des nouveaux professionnels, leur permettre de mieux comprendre le fonctionnement de l'établissement et favoriser une prise de poste dans les meilleures conditions.

Cette démarche s'est notamment traduite par la création de livrets d'accueil, par l'organisation de sessions dédiées et par la mise en place d'un accompagnement renforcé dès les premières étapes du parcours au sein de l'Institut. Un système de tutorat a également été développé, avec des tuteurs identifiés dans les différentes unités et selon les spécificités des fonctions exercées,

afin de garantir un suivi de proximité et un accompagnement adapté aux besoins de chacun.

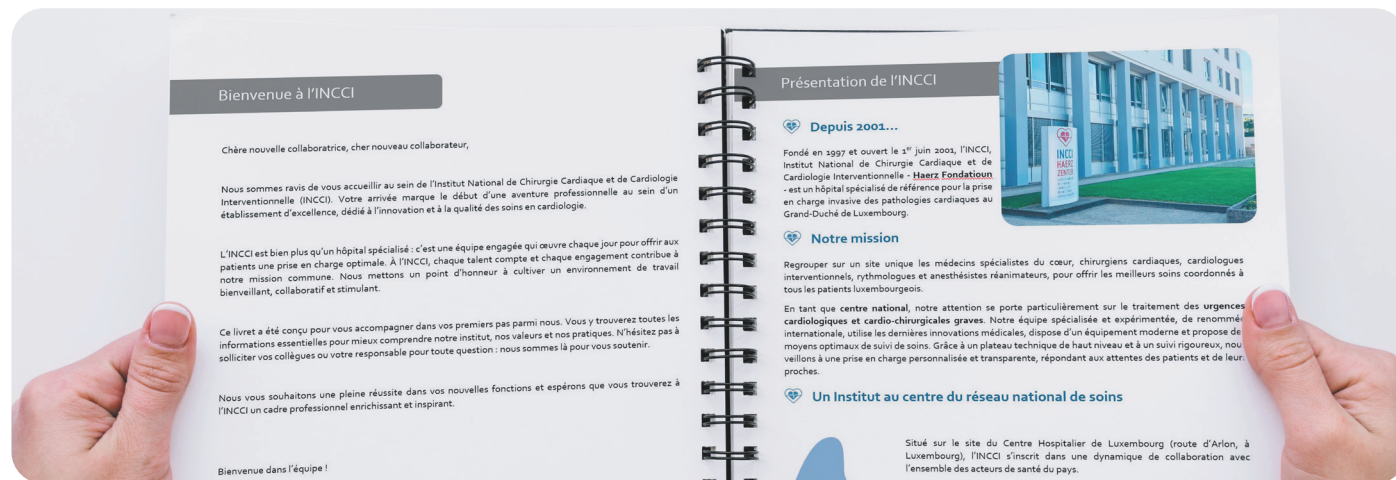
Cet engagement s'inscrit dans une réflexion plus large autour de l'attractivité de l'Institut et de la qualité de vie au travail. Le recrutement a mobilisé une attention soutenue tout au long de l'année, avec un investissement important des équipes concernées pour identifier, rencontrer et accompagner les candidats. Les chiffres présentés dans ce rapport viendront d'ailleurs illustrer concrètement l'ampleur de ce travail et la place qu'il occupe aujourd'hui dans la vie de l'établissement.

Dans cette même logique d'ouverture et de valorisation des métiers, l'INCCI a également participé à la Journée des futurs soignants organisée à l'ENSA en février 2025. Cette présence a permis de présenter nos activités, de faire connaître nos métiers

et d'échanger avec de futurs professionnels de santé sur les parcours possibles au sein de l'Institut. Ces actions contribuent à créer des liens avec les talents de demain et à renforcer la visibilité de l'INCCI auprès des jeunes en formation.

Enfin, l'Institut poursuit son engagement en faveur du développement des compétences de ses équipes. Les formations organisées permettent d'accompagner les nouveaux collaborateurs dans leur intégration, tout en soutenant plus

largement l'évolution des pratiques, l'acquisition de nouvelles compétences et les parcours de professionnalisation. Cette attention portée à l'accueil, au recrutement et à la formation contribue à renforcer durablement les équipes et à soutenir la qualité des prises en charge, toujours dans l'intérêt du patient.





# UNE NOUVELLE DIRECTION POUR L'INSTITUT

CÉRÉMONIE DE CHANGEMENT DE DIRECTION : 1ER AVRIL 2025

## Le Dr Arnaud CHARPENTIER passe le relais au Professeur Atul PATHAK

Le mardi 1er avril 2025, une étape importante s'est déroulée dans la vie de la Fondation Institut National de Chirurgie Cardiaque et de Cardiologie Interventionnelle, avec la passation de direction entre le Dr Arnaud CHARPENTIER, directeur général sortant, et le Pr Atul



PATHAK, nouveau directeur général.

La cérémonie, organisée dans l'amphithéâtre du Centre Hospitalier de Luxembourg, a rassemblé de nombreux acteurs de tous les domaines de la santé.

### Plus de deux décennies au sein de l'INCCI

Présent depuis l'ouverture de l'INCCI en juin 2001, le Dr Arnaud CHARPENTIER a participé à toutes les grandes étapes de son développement : d'abord chirurgien, il devient directeur médical en 2008, puis directeur général en 2016.

Sous sa direction, l'INCCI a connu une profonde modernisation : mise en place d'une salle d'opération hybride, construction d'une extension dédiée à l'électrophysiologie, participation au projet du Nouveau Bâtiment Centre (NBC), et, en 2024, l'obtention de l'accréditation JCI, reconnaissance internationale de la qualité et de la sécurité des soins.



## Un nouveau chapitre sous la direction du Pr Atul PATHAK

Cardiologue et Pharmacologue de renom, le Pr Atul PATHAK a mené un parcours scientifique et médical de haut niveau, notamment illustré par de nombreux travaux sur l'hypertension artérielle, sur la prévention cardiovasculaire et la recherche clinique. Il est également engagé dans diverses sociétés savantes et a participé à de nombreuses études d'envergure. Et cela ne représente qu'une partie de son riche parcours.

Son expertise, sa vision stratégique et son engagement dans l'innovation constituent des atouts précieux pour accompagner

l'institut dans sa dynamique de développement à l'avenir.

Une cérémonie placée sous le signe de la reconnaissance et de la transmission.

Dr Martine GOERGEN, présidente du Conseil d'Administration a ouvert la cérémonie en retraçant les 24 années de présence du Dr CHARPENTIER au sein de l'INCCI. Elle a salué un engagement sans faille et a souligné sa participation active à la vie institutionnelle, mais aussi à des missions humanitaires, preuve d'un engagement humain profond.

Dr GOERGEN a exprimé, au nom du Conseil d'Administration, sa



gratitude pour l'écoute, la bienveillance et la motivation que Dr CHARPENTIER a su transmettre aux équipes ainsi que pour l'ensemble de son parcours. Elle a ensuite souhaité la bienvenue au Pr PATHAK.

Prenant la parole ensuite, le Dr CHARPENTIER a souhaité la bienvenue au Pr PATHAK et a exprimé sa joie de lui passer le relais dans un esprit de confiance et de continuité.

Il a retracé son propre parcours, depuis ses débuts dans la chirurgie cardiaque jusqu'à ses fonctions de direction, évoquant près de 50 années de carrière dans le domaine médical.

Il a tenu à remercier toutes les équipes médicales, administratives et partenaires de l'institut pour leur engagement, leur professionnalisme et leur esprit collectif. Il s'est réjoui de transmettre une structure solide, dynamique, et tournée vers l'avenir.

À son tour, le Pr Atul PATHAK a exprimé son émotion et sa reconnaissance pour l'accueil reçu depuis son arrivée. Il a remercié la direction et les équipes de l'INCCI, ainsi que le Conseil d'Administration, pour leur bienveillance et leur confiance.

Conscient de la responsabilité qui lui est désormais confiée, il a souligné la richesse des projets en cours et l'élan collectif déjà ressenti au sein de l'institut.

Dans la continuité du travail accompli par le Dr CHARPENTIER, il a déclaré vouloir poursuivre les missions de l'INCCI en s'appuyant sur les valeurs d'excellence et d'innovation au service des patients qui font la réputation de l'établissement.

## Un nouvel élan pour l'INCCI

Cette passation illustre La mission de l'INCCI : offrir des soins de haute qualité tout en s'adaptant aux évolutions médicales et sociétales.

L'arrivée du Pr Atul PATHAK est saluée avec bienveillance par l'ensemble de la communauté de l'INCCI. Son expertise, son regard neuf et son engagement sont accueillis avec confiance.

Nous lui souhaitons la bienvenue.

Dr Martine GOERGEN

Présidente du conseil d'administration



# RYTHMOLOGIE

## DEUX AVANCÉES MAJEURES AU SERVICE DES PATIENTS AU LUXEMBOURG

Au cours de l'année, l'INCCI a franchi une nouvelle étape dans la prise en charge des troubles du rythme cardiaque en renforçant son offre de techniques innovantes au bénéfice des patients au Luxembourg. Deux réalisations marquantes illustrent cette dynamique : la première implantation au Luxembourg d'un stimulateur cardiaque sans sonde double chambre, ainsi que les premières procédures de neuromodulation cardiaque réalisées au sein de notre centre pour des patients souffrant de syncope vasovagale.

Ces avancées traduisent la volonté de l'INCCI de poursuivre le développement d'une cardiologie de pointe, en intégrant progressivement des approches innovantes, sûres et adaptées aux besoins des patients.

Elles témoignent également de la capacité des équipes à s'approprier des techniques émergentes et à les inscrire dans une

pratique clinique exigeante, au service d'une amélioration continue de la qualité des soins.

### Première implantation au Luxembourg d'un stimulateur cardiaque sans sonde double chambre

Après la mise en place, depuis plusieurs années, d'un programme de stimulation cardiaque sans sonde au sein du CHL-INCCI, une nouvelle étape a été franchie avec l'implantation, pour la première fois au Luxembourg, d'un stimulateur cardiaque sans sonde double chambre. Cette intervention a été réalisée par les Dr Laurent Groben et Dr Patrick Leitz, en étroite collaboration avec les équipes de l'Institut.

Cette technologie miniaturisée est implantée directement dans

le cœur, sans sondes et sans boîtier sous-cutané. Elle représente une évolution importante dans le domaine de la stimulation cardiaque, en offrant plusieurs bénéfices cliniques et pratiques pour les patients. L'absence de sondes permet notamment de réduire certains risques de complications, comme les infections ou les dysfonctionnements liés au matériel implanté. La procédure, réalisée par voie percutanée, est également moins invasive, ce qui favorise une récupération plus rapide et une mobilisation précoce.

Au-delà de ces avantages médicaux, cette solution apporte aussi un bénéfice en matière de confort et de qualité de vie, notamment grâce à l'absence de cicatrice visible et de boîtier sous-cutané. Elle constitue par ailleurs une alternative particulièrement pertinente dans certaines situations cliniques complexes, par exemple lorsque l'abord veineux classique est impossible, difficile ou à risque, comme chez certains patients dialysés chroniques ou présentant un risque infectieux élevé.

Cette première implantation au Luxembourg marque une avancée importante pour les patients éligibles. Elle s'inscrit dans une dynamique d'évolution continue des pratiques, alors que les indications de cette technologie devraient continuer à s'élargir dans les années à venir, au rythme des progrès technologiques et

des données cliniques disponibles.

### Premières procédures de neuromodulation cardiaque à l'INCCI

En parallèle, l'INCCI a réalisé ses premières procédures de neuromodulation cardiaque, une technique innovante et encore émergente, destinée notamment à certains patients souffrant de syncope vasovagale. Cette approche vise à agir sur les connexions neuro-myocardiques localisées dans des régions spécifiques des oreillettes droite et gauche, ainsi que sur les plexus ganglionnaires impliqués dans l'innervation parasympathique du nœud sinusal et du nœud atrioventriculaire.

Ces premières procédures constituent une étape importante



dans le développement de nouvelles options thérapeutiques pour des situations cliniques parfois complexes, lorsque les approches conventionnelles atteignent leurs limites ou ne permettent pas d'obtenir un contrôle satisfaisant des symptômes. En ouvrant cette nouvelle voie, l'INCCI confirme sa volonté d'intégrer les évolutions les plus récentes de la cardiologie interventionnelle et de la rythmologie au bénéfice des patients pris en charge au Luxembourg.

Les premiers résultats observés sont encourageants et viennent conforter l'intérêt de cette approche dans des indications bien sélectionnées. Au-delà de l'innovation technique, cette évolution illustre également la capacité du centre à développer des prises en charge spécialisées dans des domaines en pleine transformation, en s'appuyant sur l'expertise médicale, le travail pluridisciplinaire et l'engagement des équipes.

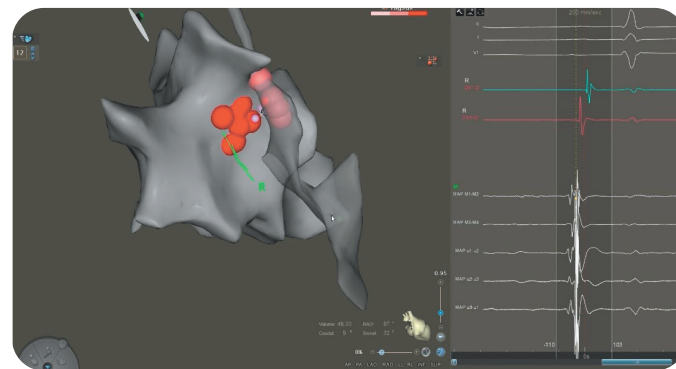
### Une dynamique collective au service des patients

Ces deux réalisations reposent sur l'engagement et le professionnalisme de l'ensemble des équipes médicales, soignantes et techniques impliquées, ainsi que sur la qualité des collaborations interinstitutionnelles. Elles traduisent une ambition claire :

proposer aux patients au Luxembourg des solutions toujours plus modernes, sûres et adaptées à l'évolution des besoins en cardiologie.

En poursuivant l'intégration progressive de ces innovations dans ses pratiques, l'INCCI réaffirme sa mission : développer une cardiologie d'excellence, accessible et tournée vers l'avenir, avec une attention constante portée à la qualité des soins et à l'expérience patient.

L'équipe de Cardiologie interventionnelle et d'électrophysiologie.





# LUXEMBOURG – KOSOVO

## UN PARTENARIAT AU SERVICE DU RENFORCEMENT DES COMPÉTENCES



Dans le cadre de ses engagements en matière de coopération internationale, l'INCCI a poursuivi en 2025 sa collaboration avec ses partenaires du Kosovo, avec le soutien de LuxDev.

La visite d'une délégation venue du Kosovo à l'Institut a constitué un temps fort de cette coopération. Au cours de deux journées d'échanges, les représentants ont pu découvrir l'organisation de l'INCCI, ses domaines d'expertise ainsi que le fonctionnement de plusieurs unités. Cette visite a également été marquée par une rencontre avec M. Manu Tonnar, Directeur général de LuxDev.

Ces échanges ont permis de confirmer la volonté commune de poursuivre et de renforcer la coopération entre l'INCCI et l'Institut Hospitalo-Universitaire du Kosovo. Les perspectives de collaboration concernent plusieurs domaines clés, notamment la cardiologie interventionnelle, l'électrophysiologie interventionnelle, la

chirurgie cardiaque adulte, l'anesthésie, ainsi que les démarches liées à la qualité et à l'accréditation.

La poursuite de ce partenariat devrait se traduire par une extension de la convention actuelle, avec le soutien renouvelé de LuxDev. Elle pourra notamment prendre la forme de missions sur site menées par les professionnels médicaux, soignants et techniques de l'INCCI, mais aussi par l'accueil de collègues du Kosovo au sein de l'Institut

dans le cadre de périodes de fellowship.

L'INCCI a par ailleurs été invité à participer à la conférence annuelle de cardiologie et de chirurgie cardiaque du Kosovo, le 22 novembre 2025. Cette invitation témoigne de la qualité des liens développés avec les partenaires locaux et de la reconnaissance de l'expertise portée par l'Institut.

À travers cette coopération, l'INCCI réaffirme son engagement en faveur du partage d'expertise, du renforcement des compétences et du développement de partenariats durables au service de l'amélioration de la qualité des soins.



# FINANCES



L'exercice 2025 se clôture avec un bénéfice de 2.330.269€.

ACTIF	2025	2024	Variation
Actif immobilisé	9.342.155 €	9.669.855 €	- 3%
Actif circulant	17.592.996 €	15.073.560 €	17%
Comptes de régularisation	88.442 €	83.010 €	7%
Total	27.023.592 €	24.826.425 €	9%

PASSIF	2025	2024	Variation
Capitaux propres	15.508.386 €	13.906.396 €	12%
Provisions	3.902.493 €	3.405.818 €	15%
Dettes	7.299.736 €	6.657.042 €	10%
Comptes de régularisation	312.977 €	857.168 €	-63%
Total	27.023.592 €	24.826.425 €	9%

## A l'actif du bilan

En 2025, les immobilisations incorporelles ont pratiquement doublé en raison des projets en cours (imagerie et dossier informatisé des patients). A l'inverse, les immobilisations corporelles diminuent de 8% principalement en raison des corrections de valeur.

L'actif circulant augmente de 17 %, porté par une augmentation de 36% du poste « créances » liée à la prime qualité de 2024, au décompte CNS 2023 ainsi que le solde des frais fixes de 2025 à recevoir. Les avoirs en banque augmentent de 11 % .

La valeur des stocks reste relativement stable.

Les comptes de régularisation augmentent de 7 % en raison des charges constatées d'avance liées aux contrats d'assurance et d'entretien.

## Au passif du bilan

Les capitaux propres augmentent de 12 % par rapport à 2024.

L'exercice 2025 se clôture avec un bénéfice de 2.330.269€ qui s'explique essentiellement par les primes qualité, les ajustements des provisions des décomptes 2022 et 2023 et le résultat financier.

Les provisions augmentent de 15 % en raison du décompte 2025 avec la CNS ainsi que l'augmentation de la provision pour les congés non pris et les heures supplémentaires.

L'augmentation de dettes de 10% en 2025 est principalement liée aux dettes fiscales, sociales et envers le personnel. Les dettes fournisseurs sont également en hausse.

Les comptes de régularisation diminuent fortement de 63 % principalement en lien avec les investissements réalisés en collaboration avec LuxDev.

## COMPTES DE PROFITS ET PERTES

PRODUITS	Part	2025	Part	2024	Variation
Chiffre d'affaires net	85%	48.309.363 €	89%	43.698.899 €	11%
Autres produits d'exploitation	15%	8.349.820 €	10%	4.918.232 €	70%
Autres intérêts et autres produits financiers	0%	273.831 €	1%	331.277 €	-17%
<b>Total produits</b>		<b>56.933.013 €</b>		<b>48.948.408 €</b>	<b>16%</b>
<b>Résultat de l'exercice</b>		<b>2.330.269 €</b>		<b>-94.502 €</b>	<b>-2566%</b>

CHARGES	Part	2025	Part	2024	Variation
Matières premières et consommables	42%	23.119.849 €	43%	20.990.753 €	10%
Autres charges externes	20%	10.673.797 €	20%	9.987.725 €	7%
Frais de personnel	32%	17.631.941 €	31%	15.249.462 €	16%
Corrections de valeur	3%	1.748.390 €	3%	1.707.419 €	2%
Autres charges d'exploitation	3%	1.397.365 €	2%	1.075.471 €	30%
Intérêts et autres charges financières	0%	31.404 €	0%	32.081 €	-2%
<b>Total charges</b>		<b>54.602.745 €</b>		<b>49.042.911 €</b>	<b>11%</b>

## Produits

L'augmentation de 11% du chiffre d'affaires net s'explique par l'augmentation de l'activité et des tarifs ainsi que par l'augmentation des frais fixes reçus de la CNS.

L'augmentation des autres produits d'exploitation de 70% s'explique essentiellement par les avances sur prime qualité, par les primes uniques 2023, 2024 et 2025 et par l'ajustement des provisions (litiges et décomptes 2022 et 2023).

Les autres produits financiers baissent de 17 %, en raison d'une baisse des intérêts.

## Charges

La hausse de 10% des charges pour matières premières et consommables est principalement due à l'augmentation des achats de cathéters, d'implants, de matériel stérile nursing, reflétant l'augmentation de l'activité ainsi que de l'augmentation de 30% du prix des produits sanguins.

Les autres charges externes augmentent de 7% essentiellement en raison de la convention avec le CHL et de l'activité médicale.

Les frais de personnel ont augmenté de 16%, en raison des ETP supplémentaires et des primes de la CCT. Le nombre moyen des employés équivalents temps plein (ETP) de l'année était de 128,47 (2024 : 120,27) (+8,2 ETP, + 6,8%).

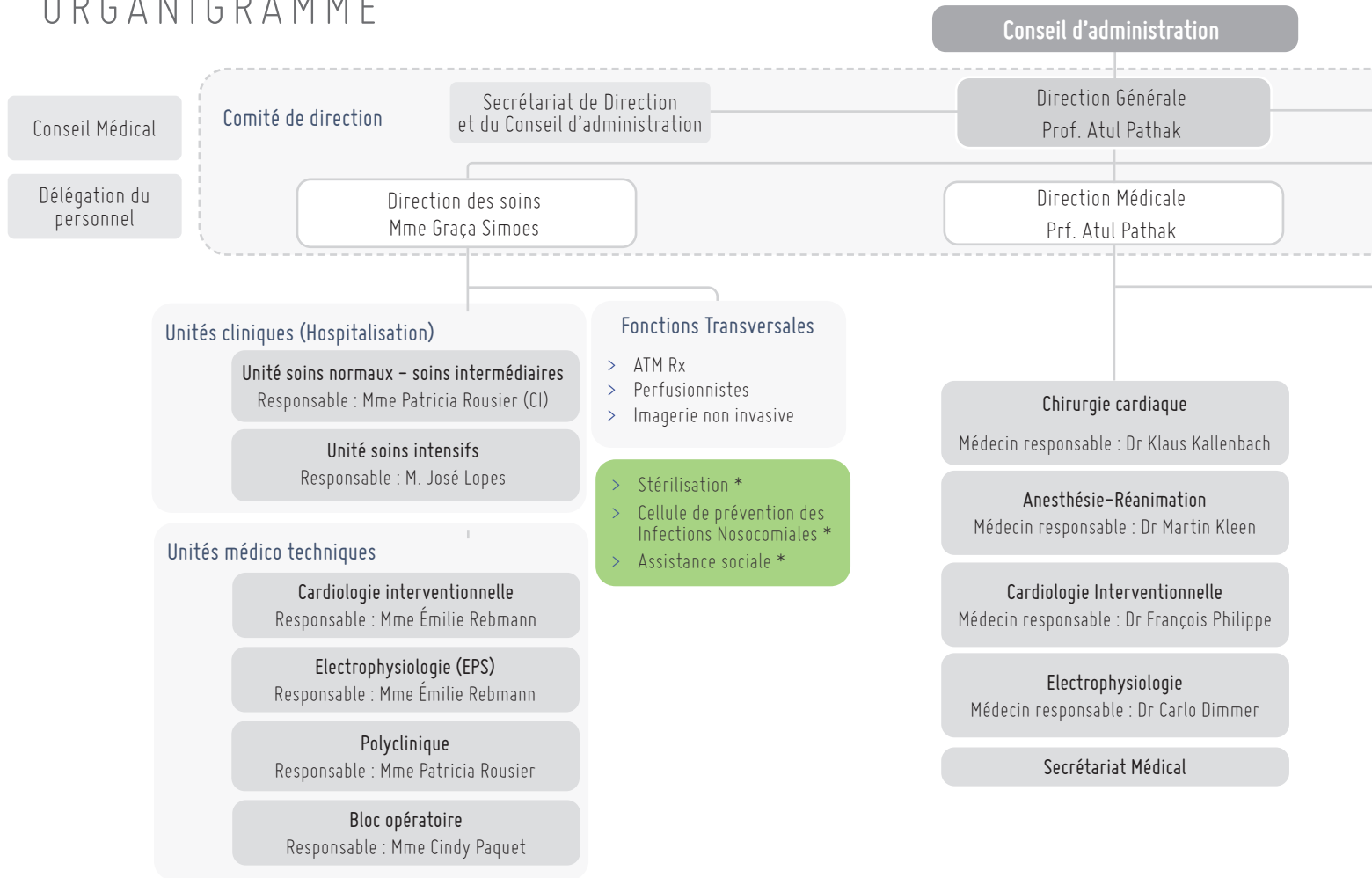
Le poste «corrections de valeur» est légèrement supérieur à 2024 (+2%).

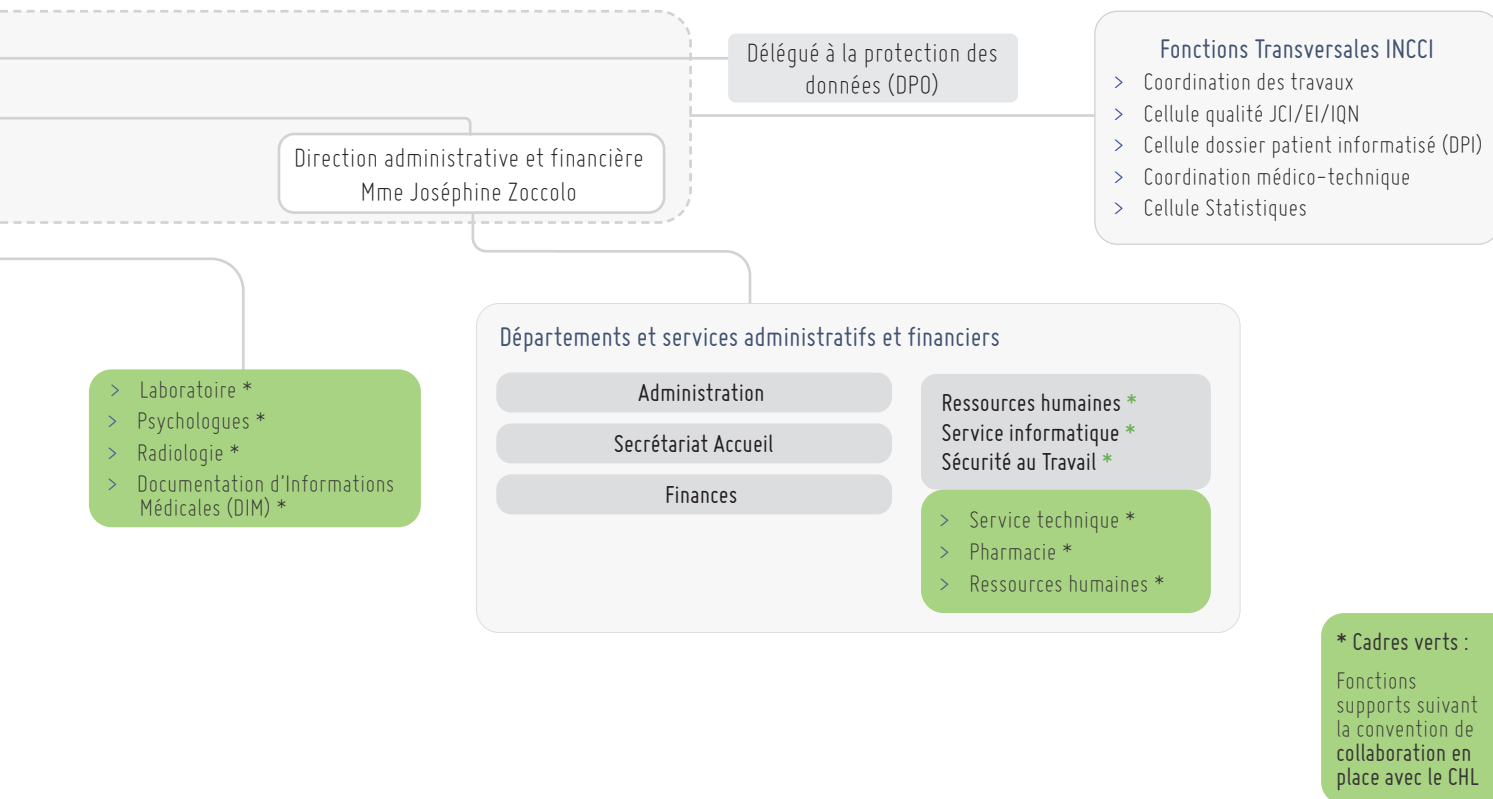
L'augmentation de 30% des autres charges d'exploitation concerne principalement la provision pour la prime unique 2025 et celle pour congés et heures supplémentaires. La provision pour décompte 2025 est moins importante que celle de 2024.

Les charges financières diminuent légèrement de 2 %, en raison de la baisse des intérêts débiteurs liés aux emprunts bancaires.



# ORGANIGRAMME





CONSEIL D'ADMINISTRATION

*Organigrammes au 31/12/2025*

**Présidente**

Dr Martine Goergen  
Centre Hospitalier de Luxembourg

Dr René Metz

Centre Hospitalier Emile Mayrisch

**Vice-président**

Prof. Dr Claude Braun  
Fondation Hôpitaux Robert Schuman

Dr Paul Wirtgen

Centre Hospitalier du Nord

Prof. Dr Klaus Kallenbach  
INCCI – Conseil médical  
Voix délibérative

Joe Marx  
INCCI – Délégation du personnel  
Voix délibérative

Dr Philippe Degrell  
INCCI – Conseil médical  
Voix consultative

Nassera Oumouhand  
INCCI – Délégation du personnel  
Voix consultative

Jean-Paul Freichel  
Ministère de la Santé  
Coordinateur Institutions de santé  
Commissaire du gouvernement aux hôpitaux



2A, rue Nicolas Ernest Barblé

L - 1210 Luxembourg

 : +352 26 25 50 00

[www.incci.lu](http://www.incci.lu)