



**INCCI
HAERZ
ZENTER**

institut national
de chirurgie
cardiaque et
de cardiologie
interventionnelle

**RAPPORT
ANNUEL**

2022



Institut National de Chirurgie cardiaque
et de Cardiologie Interventionnelle
Haerzfondatioun

RAPPORT **2022**
ANNUEL

SOMMAIRE



Préface	6
L'INCCI en bref	8
Calendrier	10
Dossier : Un nouvel espace EPS à l'INCCI	13
Chiffres clés	17
10 000 CEC au Luxembourg	22
Actions en 2022	27
Recrutement 2022	32
La nouvelle Team médicale	34
INCCI grand cœur	36
Finances	39
Organigramme	43

PRÉFACE



Chers collègues, chers confrères, Mesdames, Messieurs,

Nous avons le plaisir de vous présenter le rapport annuel condensé de l'Institut National de Chirurgie cardiaque et de Cardiologie Interventionnelle (Fondation INCCI) de l'année 2022.

Nous avons poursuivi nos projets innovants et franchi de nouveaux paliers vers nos objectifs pour l'amélioration de la qualité au cœur de notre centre d'excellence.

L'année 2022 a notamment été marquée par la réalisation et la mise en activité de la nouvelle salle d'électrophysiologie, qui a pu accueillir les patients présentant des troubles du rythme cardiaque dans des conditions optimales depuis novembre 2022.



Prof. Dr Claude Braun
Président du Conseil d'Administration



Dr Arnaud Charpentier
Directeur Général

Cette année, une barre symbolique a également été franchie, celle du 10 000^{ème} patient ayant bénéficié d'une intervention avec la mise en place d'une Circulation Extra-Corporelle (CEC) au Luxembourg. Prouesse impossible sans l'intervention des perfusionnistes, nos experts en la matière. Un zoom sur leurs compétences, encore trop méconnues, sera proposé dans ce rapport.

D'autres projets ont poursuivi leurs avancées, c'est le cas des démarches pour l'accréditation JCI pour notre institut, désormais en bonne voie pour horizon 2024.

À tous, Médecins Cardiologues, Anesthésistes, Chirurgiens, Soignants, et Infirmiers spécialisés, personnels administratifs, le Comité de Direction et le Conseil d'administration vous remercient chaleureusement pour votre engagement et votre professionnalisme.

À tous, Médecins référents, ou personnes intéressées par notre Institut, nous vous remercions chaleureusement pour votre confiance.

À tous, Administrateurs et organismes de tutelle, l'Institut vous remercie pour la confiance et les moyens mis à disposition.

L'INCCI EN BREF



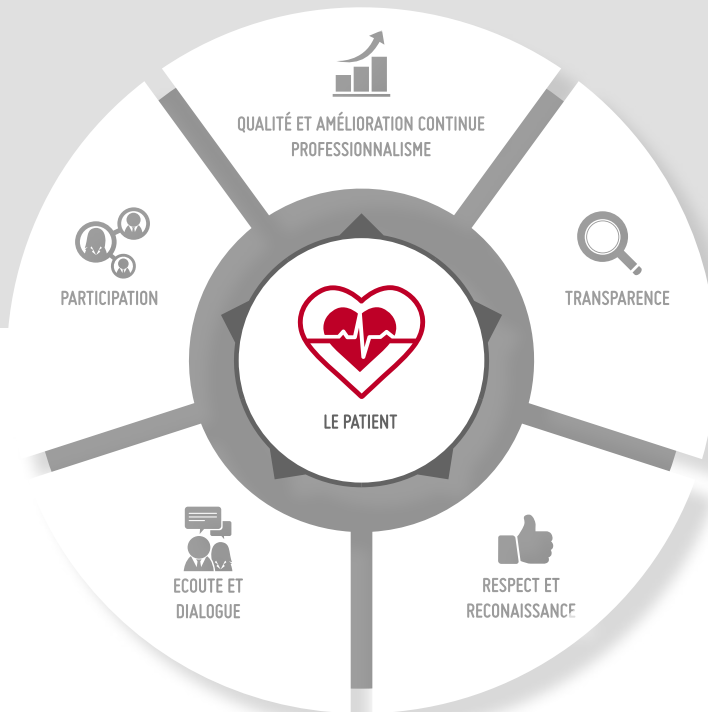
MISSIONS

La prise en charge intensive, invasive cardiologique et chirurgicale des maladies du cœur et des gros troncs vasculaires intra-thoraciques, et la mise en œuvre de la circulation extra-corporelle, de l'assistance circulatoire et des salles de cathétérisme cardiaque coronarographie.

VISION

- > Une compétence nationale et une collaboration étroite avec les hôpitaux et les médecins spécialistes hospitaliers et libéraux.
- > Un exercice médical et soignant en équipe regroupé en trois services, privilégiant les interactions interdisciplinaires et le travail sur place.
- > Un respect des statuts individuels et de la provenance des médecins faisant cohabiter exercice libéral et salarié, exercice hospitalier et exercice privé.

NOS VALEURS



Nous vivons nos valeurs à la fois dans la relation avec nos patients et leur famille ou proches, que dans la relation avec les collègues.

CALENDRIER 2022

FEVRIER



Notre amicale évolue dans ses services

Soutenue par l'agence e-santé, l'amicale des patients a ouvert son portail via l'interface e-Consult, pour proposer des téléconsultations. Un outil précieux dans l'accompagnement qu'elle propose aux patients ayant subi ou s'apprêtant à subir une opération cardiaque.

e-consult de l'amicale >



MAI



Journée internationale des infirmières

Dans le cadre de la Journée Internationale des Infirmières, l'amicale des patients a honoré nos infirmières dévouées en leur offrant des douceurs en reconnaissance de leur engagement exemplaire au service des patients.



Visite de la délégation de Mongolie

En mai 2022, l'équipe de l'INCCI a réservé un accueil chaleureux à l'équipe de l'hôpital Shastin, à Oulan-Bator, venue pour découvrir nos installations et procédures et toujours mieux prendre en charge les patients en Mongolie.

GAP Analysis JCI

Un pas de plus vers l'accréditation JCI. Le Dr R. Hilgenfeld et Mme P. Heß sont venus à la rencontre des équipes pour un audit à blanc. Les points forts et voies d'améliorations ont été mis en avant, et ont permis d'orienter le travail pour poursuivre le projet d'accréditation de l'INCCI. Voir détails p.30.

Nouvelles Gouvernances

Graça SIMOES – Directrice des soins

Cindy PAQUET – Responsable du bloc opératoire

Conférence – World heart Day

Une conférence organisée en partenariat avec l'Amicale des Patients de l'INCCI à l'occasion du World Heart Day 2022 avec le soutien de la Société Luxembourgeoise de Cardiologie. Cette conférence modérée par Madame Cécile HEMMEN, Vice-Présidente de l'Amicale des Patients de l'INCCI a rencontré un grand succès.

JUILLET



SEPTEMBRE



SEPTEMBRE



Septembre de la sécurité hospitalière

L'INCCI a proposé son soutien à #medicaplan, en diffusant le plan de médication dans toutes ses unités.

Téléchargez le sur <http://medicaplan.lu/>

Nouvelles Gouvernances

Emilie REBMANN – Responsable de l'unité Cardiologie Interventionnelle et Électrophysiologie

DÉCEMBRE



L'INCCI et Luxembourg Development pour la Mongolie

Dr Arnaud Charpentier et Manuel Tonnar, respectivement Directeurs Généraux de l'INCCI Haerz Zenter et de LuxDev, ont signé un accord visant à soutenir l'hôpital Shastin en Mongolie, en fournissant un soutien technique et matériel. Cet accord s'inscrit dans le cadre du programme de cardiologie, de chirurgie cardiaque et de télémédecine en Mongolie financé par le Grand-Duché de Luxembourg et mis en œuvre par LuxDev.



10 ans d'ancienneté en 2022 :

- Mme Nina GALLO
- M. Tommy SGUERA
- Mme Nathalie CORRILLON
- Mme Isabelle DESPLANQUES
- M. Sven BACKES
- M. David QUINTEN
- Mme Line RECHENMANN
- M. Alexander SCHMIDT

DOSSIER



UNE NOUVELLE SALLE EPS

UN NOUVEL ESPACE DÉDIÉ À L'ÉLECTROPHYSIOLOGIE

Novembre 2022 a marqué une étape majeure dans l'amélioration de ses services médicaux avec l'ouverture de la toute nouvelle salle d'Électrophysiologie (EPS) à l'INCCI.

Cette expansion représente une avancée cruciale pour les professionnels de la santé et les patients, offrant de nouvelles possibilités de traitement des arythmies cardiaques.

Des Techniques d'ablation de dernière génération

Au cœur de la salle EPS de l'INCCI se trouvent des technologies de pointe utilisées pour traiter un large éventail d'arythmies cardiaques. Parmi les méthodes mises en œuvre, nous pouvons citer :



La radiofréquence :

L'une des techniques prédominantes pour le traitement de différentes arythmies, telles que le Flutter, le TRIN, le WPW (syndrome de Wolff-Parkinson-White), et les tachycardies ventriculaires (TV/ESV). Cette méthode implique l'application d'une énergie à haute fréquence pour éliminer les tissus responsables des arythmies.

La cryothérapie :

Une technique utilisée pour traiter le TRIN, le WPW, et la fibrillation auriculaire (FA). Elle repose sur l'utilisation du froid pour geler et neutraliser les zones du cœur à l'origine des arythmies.

Le système de cartographie en 3D

La salle EPS est équipée d'un système de cartographie en 3D de pointe, permettant une visualisation en temps réel de la structure cardiaque. Cette technologie aide les médecins à planifier et à exécuter les procédures d'ablation de manière précise et sécurisée.

Prochaine étape : l'électroporation

En 2023, l'INCCI prévoit d'introduire la technique d'électroporation pour l'isolement des veines pulmonaires, principalement dans le traitement de la fibrillation auriculaire (FA). Cette approche innovante implique l'application de courants électriques pour créer des lésions contrôlées, réduisant ainsi le risque de récurrence des arythmies.

Comment demander un examen EPS à l'INCCI ?

Pour accéder à la salle EPS de l'INCCI et bénéficier des services de pointe qu'elle offre, il est essentiel de suivre une procédure spécifique :

> Joindre un courrier médical :

Le médecin traitant doit rédiger un courrier médical détaillé expliquant les antécédents médicaux du patient et la nécessité de l'examen d'EPS.

> **Joindre un Tracé ECG si Possible :**

Si disponible, inclure un tracé électrocardiographique (ECG) du patient pour aider à évaluer sa situation cardiaque actuelle.

> **Remplir de manière complète la fiche de demande d'examen :**

Compléter soigneusement la fiche de demande d'examen en fournissant toutes les informations nécessaires, notamment les coordonnées du patient, les allergies et les antécédents médicaux.

Perspectives pour 2023

L'ouverture de la salle d'Électrophysiologie représente le début d'une série d'initiatives visant à améliorer davantage les soins cardiaques au Luxembourg :

Expansion de l'activité : L'Institut a pour ambition d'élargir l'activité de la salle EPS et de promouvoir une collaboration interdisciplinaire pour offrir des soins de qualité supérieure aux patients atteints d'arythmies cardiaques.



En conclusion, l'INCCI a franchi une étape majeure avec l'ouverture de sa salle d'Électrophysiologie de pointe, consolidant ainsi sa position en tant que chef de file dans le domaine des soins cardiaques au Luxembourg. Avec des techniques d'ablation de dernière génération et un engagement envers l'excellence clinique, l'INCCI est déterminé à offrir à ses patients les meilleurs soins possibles pour les patients atteints de troubles du rythme cardiaque.





CHIFFRES CLÉS



553
urgences



4574
admissions ambulatoires et
hospitalisations



3157
passages en cardiologie
interventionnelle



19
lits : 10 en soins intensifs et
9 en soins normaux



920
passages au bloc opératoire



2372
journées d'hospitalisation en soins
intensifs



1130
passages policlinique

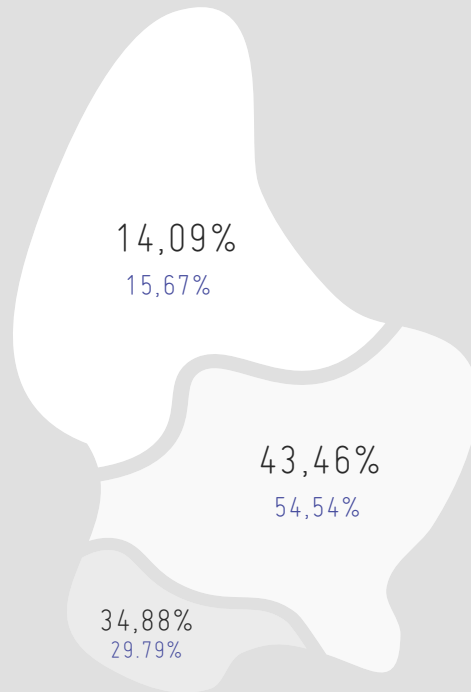


2202
journées d'hospitalisation en soins
normaux



1411
échographies cardiaques

ORIGINE DES PATIENTS



> % patient INCCI

> % de la population luxembourgeoise

Le recrutement des patients a couvert l'ensemble du territoire du Grand-duché de Luxembourg, ce schéma montrant un recrutement par entité géographique administrative proche du pourcentage de la population résidente par rapport à la population générale.

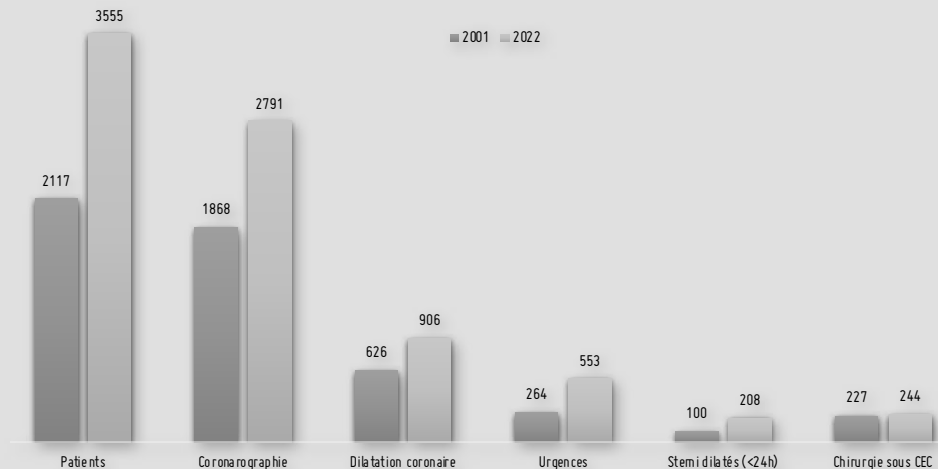
Le recrutement transfrontalier reste marginal.

- 92.43% des patients sont domiciliés au Luxembourg
- 6,72 % viennent des pays limitrophes
- 0,84 % viennent d'autres pays

56308

PATIENTS PRIS EN CHARGE
ENTRE 2001 ET 2022

65 ANS
AGE MOYEN



Revascularisations Coronaires

1045 Revascularisations coronaires en 2022
39,74 % des revascularisations coronaires ont été faites en urgence

- 906** angioplasties coronaires
dont 55,63% dans le cadre d'un syndrome coronarien aigu
- 113** pontages coronaires isolés
dont 22,12% cœur battant
- 26** pontages coronaires
associés à une opération sur valves cardiaques

942 patients revascularisés pour une pathologie coronaire
pour un âge médian de 66 ans



Pathologies valvulaires

- 44** chirurgies isolée de la valve aortique
- 115** remplacements de la valve aortique en minimal invasif (TAVI)
- 16** chirurgies isolées de la valve mitrale
- 6** traitements de l'insuffisance mitrale par voie percutanée (MITRALCLIP)
- 19** chirurgies de plusieurs valves combinées

200 patients ont été traités pour une pathologie valvulaire .
L'âge médian est de 77 ans.



Aorte et gros vaisseaux

44 chirurgies de l'aorte ascendante
dont 14 dissections aortiques

17 chirurgies de l'aorte descendante
ou des gros vaisseaux



Troubles du rythme

254 Ablations des troubles du rythme

- > 254 ablations par cathéter des troubles du rythme :
 - 109 ablations d'une fibrillation auriculaire (FA)
 - 64 ablations Flutter auriculaire
 - 50 ablations d'une tachycardie par rentrée nodale auriculo-ventriculaire (AVNRT)
 - 10 ablations Kent droit/gauche
 - 2 ablations d'une tachycardie atriale ectopique (TAE)
 - 10 ablations 'une tachycardie ventriculaire (TV)
 - 4 ablations du faisceau de His
 - 6 ablations des extrasystoles supra-ventriculaires (ESV)

322 dispositifs de traitement du rythme implantés

- > 225 Stimulateurs cardiaques
 - 210 stimulateurs conventionnels
 - 15 stimulateurs de la resynchronisation cardiaque (CRT-P)
- > 97 défibrillateurs cardiaques
 - 65 défibrillateurs conventionnels
 - 32 défibrillateurs avec resynchronisation cardiaque (CRT-D)

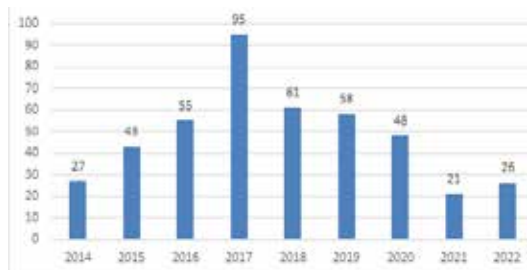


Autres interventions structurelles

28 fermetures d'un foramen ovale perméable (FOP)
4 fermetures de communication inter-auriculaire (CIA) par cathétérisme
5 fermetures percutanées de l'auricule gauche (FAG)



ACCUEIL DES STAGIAIRES



La Direction des Soins reconnaît l'importance de l'éducation et de la formation continue pour le développement professionnel des futurs professionnels de la santé. Dans cette optique, nous sommes fiers d'accueillir des stagiaires au sein de notre établissement, offrant une opportunité précieuse d'apprentissage pratique et de découverte du monde des soins de santé. Les stagiaires sont encouragés à observer et à participer aux protocoles de soins avec la supervision appropriée.

Comme pour l'année 2021, la crise pandémique de la Covid 19 a également impacté l'accueil des étudiants au sein de l'INCCI. Nous notons une légère augmentation d'accueil des étudiants pour l'année 2022.

L'accueil des stagiaires au sein de la Direction des Soins est une manifestation de notre engagement envers l'éducation, la formation et le développement professionnel. La Direction des soins encourage l'accueil des stagiaires et étudiants venant du Luxembourg et des pays voisins (France, Belgique et Allemagne).

Répartition des stagiaires à l'INCCI en 2022

8 Autres	7 Lycéens stages d'observation	4 Anest/Réa		2 AS	
		2 Etudiant en médecine	1 Perf.	1 ATM chir.	1 ATM RX

DOSSIER



2022 : 10 000 CEC

ZOOM SUR LE MÉTIER DE PERFUSIONNISTE

Introduction

À l'INCCI travaille une catégorie de professionnels de santé méconnue : les perfusionnistes. Ces professionnels sont responsables de la conduite et du fonctionnement de la Circulation Extra-Corporelle (CEC) en association avec les médecins, anesthésistes, réanimateurs et les chirurgiens cardiaques.

En 2022, a été effectuée la 10 000^{ème} intervention sous CEC au Luxembourg. L'occasion de présenter cette profession active à l'Institut à disposition du Grand-duché de Luxembourg.

La grande majorité des interventions cardiaques ne seraient pas possibles sans la disponibilité ou le recours à cette procédure de dérivation cardio-pulmonaire.

Développement de la chirurgie cardiaque au Luxembourg.

Jusqu'en 1992, toutes les interventions de chirurgie cardiaque étaient réalisées à l'étranger.

Au début des années 90, les religieuses ont soutenu la création d'un service de chirurgie cardiaque à la Clinique Sainte Élisabeth «Am Park».

Une décision audacieuse : les conditions matérielles n'étaient pas disponibles au départ et l'ensemble des appareils médicaux nécessaires, tels que la machine cœur-poumon, l'appareil d'hypothermie pour chauffer ou refroidir le sang du patient, etc. devaient être achetés. De plus, il n'y avait pas de personnel expérimenté en chirurgie cardiaque.



C'est le 25 avril 1992, sous la direction des Drs Bourg et Lo, que la première opération à cœur ouvert avec une machine à poumons cardiaques a pu être réalisée avec succès au Luxembourg. 20 opérations à cœur ouvert sous CEC seront alors réalisées au Luxembourg cette même année.

En 1997, la collaboration autour des maladies cardiaques a été concrétisée sous la forme d'une Fondation ASBL et les bases de l'actuel INCCI ont été posées. L'institut ouvrira ses portes en juin 2001.

Le perfusionniste, une profession de santé nouvelle au Luxembourg.

Dans un centre de cardiologie, le perfusionniste est un membre indispensable de l'équipe de soins pluridisciplinaire. La réalisation de la plupart des opérations cardiaques est inimaginable sans son intervention.

Ils font le lien entre la médecine et la technique. La tâche principale du perfusionniste dans la salle d'opération est le pilotage autonome de la machine cœur-poumon (MCP) sous la surveillance du médecin, ainsi que l'établissement et le maintien d'une circulation quasi physiologique afin de protéger tous les organes du patient.

Les missions du perfusionniste

1. La circulation extracorporelle per opératoire.

La mission principale est d'assurer la circulation extra-corporelle lors de chirurgies cardiaques. Il travaille en étroite collaboration avec le chirurgien et l'anesthésiste. Plus de 400 procédures/an



sont réalisées : remplacement valve aortique, mitrale, tricuspide, plastie valvulaire, pontage aorto-coronarien, chirurgie de l'aorte...

2. Le standby de la chirurgie cardiaque et de la cardiologie interventionnelle (et Cell saver)

Le perfusionniste est également sollicité en « standby » lors des procédures à risque au bloc opératoire mais aussi au service de coronarographie. Il effectue la gestion du «Cell saver» (montage, sa mise en route et son bon fonctionnement), appareil d'auto-transfusion utilisé pour toute procédure de chirurgie cardiaque.

3. L'assistance circulatoire prolongée

La mise en place d'assistance cardiaque et/ou pulmonaire appelée ECMO (extra corporelle mobile oxygénation) lors de défaillance cardiaque sévère et réfractaire aux thérapies usuelles, ou lors de défaillance pulmonaire grave (type ARDS/COVID) fait partie des spécialités du perfusionniste. Il intervient au sein de l'INCCI mais aussi dans les autres hôpitaux luxembourgeois.

Dès que l'ECMO est posée : son suivi et sa surveillance au chevet du patient 24h/24 sont assurés durant tout le temps de la thérapie.

> Les perfusionnistes ont été particulièrement sollicités lors de la pandémie de COVID 19, car de nombreux patients ont dû être traités par ECMO. En plus du programme opératoire, des patients sous ECMO provenant d'autres cliniques luxembourgeoises ont été pris en charge par les soins intensifs et ont continué à être soignés à l'INCCI /CHL.

4. Les cœurs artificiels

Le perfusionniste intervient également dans le suivi des patients porteurs de « cœur artificiel » appelé L-VAD (left ventricular assist device). Il s'assure du bon fonctionnement du système et du bien-être du patient, il répond à leurs questions et à leurs besoins.

5. Le crimping valvulaire / activité TAVI

A l'INCCI, les procédures innovantes de type TAVI (Transcatheter Aortic Valve Implantation) sont en perpétuelle augmentation. Le perfusionniste intervient essentiellement pour le standby CEC demandé, mais aussi dans le crimping de la valve et la gestion du matériel en collaboration avec le service de coronarographie.

6. Missions d'assistance et de formation

Chaque année, des missions en Mongolie sont organisées par l'Institut : un perfusionniste y participe afin d'apporter ses connaissances et son aide aux collègues mongoles.

Différentes missions complémentaires au sein de l'équipe des perfusionnistes de l'INCCI avec un seul et même but : la prise en charge cardio-technique du patient.

7. le transport des patients

l'accompagne des patients sous assistance circulatoire lors des transports

L'équipe des perfusionnistes de l'INCCI

Des cardio-techniciens de différentes nationalités et ayant suivi des formations variées travaillent en harmonie au sein d'une même équipe.

(De haut en bas sur les photos ci contre)

- > Katja Ruck est arrivée 1992
- > M. Pierrot Feiereisen, 1994
- > M. Bernhard Jost, 1999
- > Mme Delphine Beyer-Rufra, 2001
- > Mr Alexander Schmidt, 2018

Tous les perfusionnistes de l'INCCI sont certifiés EBCP (European Board of Cardiovascular Perfusion) et renouvellent leur certification tous les trois ans.

Conclusion

Sans perfusionniste pas de chirurgie cardiaque ni d'assistance circulatoire prolongée. La chirurgie à cœur ouvert est l'un des types d'intervention chirurgicale les plus complexes et les plus susceptibles de changer la vie des personnes de tous âges, qui peuvent en avoir besoin à un moment ou à un autre de leur vie. Toutes les procédures de chirurgie cardiaque sont des procédures multidisciplinaires qui ne laissent aucune place à l'erreur.



ACTIONS EN 2022 > EN CHIRURGIE CARDIAQUE, AU BLOC OPÉRATOIRE ET LA PERFUSION

Check-list opératoire

En 2021, la check-list opératoire, outil de partage entre les équipes a été mise en application. 2022 est la deuxième année d'utilisation de cette dernière qui s'est optimisée, notamment selon les besoins et les exigences d'une future accréditation JCI.

La sensibilisation des équipes et la formation des nouveaux collaborateurs à l'usage de cet outil qui améliore la sécurité des patients a porté ses fruits. Pour exemple, 98% des interventions programmées ont utilisé et bénéficié de cette checklist. L'objectif est d'atteindre les 100%.

Formation du personnel

La formation continue reste une priorité, en 2022 notamment dans le cadre des validations des acquis (VAE) qui ont donné l'accès à de nouvelles compétences et de nouveaux diplômes et postes spécialisés pour les collaborateurs de l'INCCI (Mickaël EVRARD).

Perfusion

En 2022, a été opéré le 10 000^{ème} patient avec circulation extra corporelle. 30 ans après la première intervention qui, elle, fut réalisée à la clinique Sainte-Élisabeth.

> voir dossier page 22

Équipement :

Au cours de l'année le parc de machines a été élargi. Un système d'auto-transfusion a été ajouté aux appareils disponibles.



ACTIONS EN 2022 > EN CARDIOLOGIE INTERVENTIONNELLE ET AU LABORATOIRE DE CATHÉTÉRISME

Cardiologie interventionnelle

Depuis décembre 2022, il est envisagé d'étendre l'activité avec de nouvelles procédures telles que la biopsie et la thrombectomie pulmonaire.

Il est question également de développer l'activité de TAVI car les indications sont de plus en plus larges. Durant toute l'année 2022, des plages TAVI supplémentaires ont été régulièrement organisées pour répondre à la demande.

Électrophysiologie

La nouvelle salle EPS s'est ouverte le 22.11.2023. Pour les équipes paramédicales et médicales, cette nouvelle salle offre la possibilité d'étendre le nombre de procédures et de traiter d'avantages de patients atteints d'arythmies. Elle constitue malgré tout un défi car de nombreux changements ont eu lieu concernant les paradigmes de soins, les processus patients, la logistique, l'organisation et la mixité des équipes.

> voir dossier page 13.



ACTIONS EN 2022 > EN ANESTHÉSIE, RÉANIMATION CHIRURGICALE, SOINS INTENSIFS ET INTERMÉDIAIRES

Formations ECMO Team – Soins intensifs

En 2022, des formations spécifiques sur la prise en charge de patient sous ECMO en service de réanimation ont été dispensées. Les formateurs ainsi que les soignants ont pu réaliser des mises en situation en salle de simulation.

Projets réalisés en 2022

- > Mise à jour de l'encadrement des nouveaux collaborateurs
- > Partenariat avec le LTPS et des hôpitaux à l'étranger pour susciter l'intérêt des étudiants et augmenter le nombre de stagiaires en voie de spécialisation.
- > Réactivation du groupe de douleur : élaboration de protocoles, formation et implémentation des pompes PCA
- > Aménagement logistique de la salle de surveillance OP
- > Acquisition des nouveaux lits.

- > Nouvelle technique de soins, l'épuration extra-rénale : élaboration des protocoles et mise en route de l'épuration extra-rénale avec anticoagulation régionale au citrate

Projets poursuivis en 2022 :

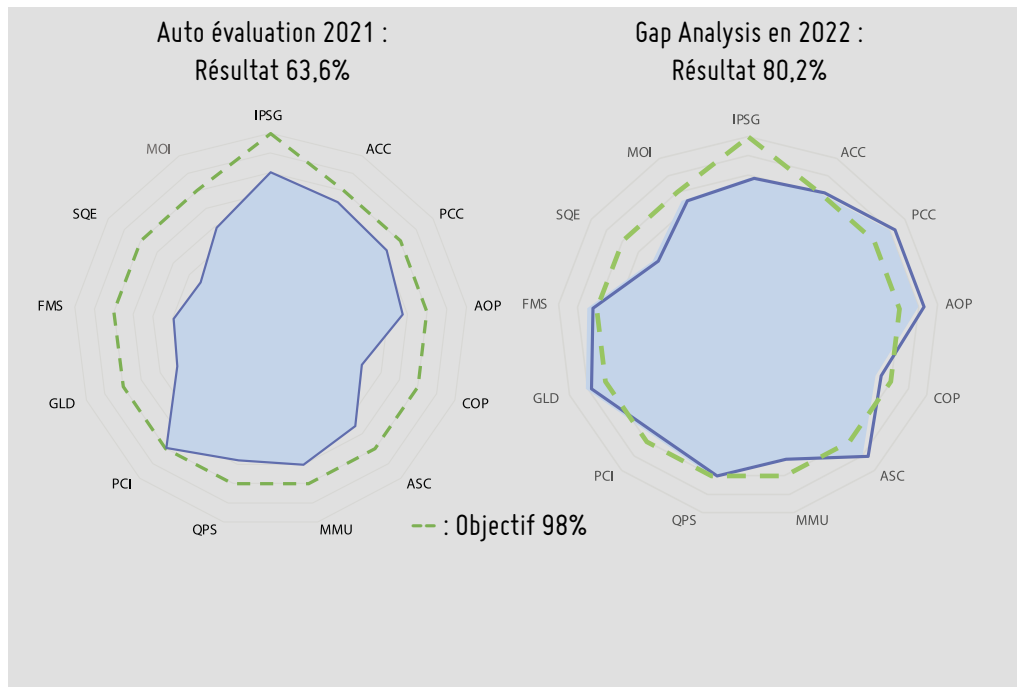
- > Développement l'activité de l'utilisation de la salle de surveillance.
- > Développement des standards en anesthésie et réanimation, actualisés aux nouvelles pratiques et besoins et implémentation dans l'intégration du nouveau collaborateur.
- > Accréditation JCI : élaboration de divers protocoles : mise à niveau des critères nécessaires pour accéder à l'accréditation
- > Développement la ventilation mécanique
- > Développement d'un nouveau dispositif pour mesurer la pression pulmonaire



ACTIONS EN 2022 > EN QUALITÉ - DES AVANCÉES VERS L'ACCREDITATION JCI DE L'INCCI

En 2021 l'INCCI s'est engagée dans l'accréditation «Joint Commission International» (JCI). Dès lors l'Institut a intégré cet objectif dans sa démarche stratégique pour les années à venir.

L'étape de la GAP Analyse a été franchie en 2022 afin d'évaluer les processus clés vis-à-vis du référentiel de la JCI. Deux jours d'interviews concernant des chapitres bien particuliers et des «Tracers», c'est à dire des audits sur le terrain. Les consultants JCI conviés à cet occasion ont pu évaluer l'état de préparation à la conformité des





normes JCI. A l'issue de la GAP Analyse, un compte rendu avec les axes d'amélioration et les points forts de l'institut a été émis.

Etape suivante : la Mock Survey.

Comme les autres établissements ayant opté pour JCI, une Mock Survey sera organisée à l'INCCI environ 6 mois avant la visite d'accréditation. Cette visite, point de contrôle final de préparation, simulera le processus d'accréditation réel. Cette visite est prévue en octobre 2023.



NOUVEAUX COLLABORATEURS EMBAUCHÉS EN 2022



UNITÉ SOINS INTENSIFS

- Laetitia FIORILLO, infirmière aux soins intensifs
- Esteban MEDINA TARNO, infirmier en anesthésie, aux soins intensifs et bloc opératoire
- Michèle BARTHEL, infirmière en anesthésie, aux soins intensifs et bloc opératoire (temporaire)



UNITÉ CARDIOLOGIE INTERVENTIONNELLE

- Ghislain DEMARET, responsable CAI (temporaire)
- Stéphanie POUSSELER, infirmière en CAI
- Hélène CAPLETTE, infirmière en CAI
- Julie IRTHUM, infirmière en CAI
- Gizem KALKANDELEN, infirmière en CAI

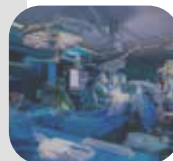
De nouveaux médecins ont également rejoint l'équipe de l'INCCI
→ Voir sujet consacré en p.34

En 2022 l'équipe de l'INCCI s'est enrichie d'une quinzaine de nouveaux collaborateurs :



SOINS NORMAUX-SOINS INTERMÉDIAIRES :

- Maryline KLEIN, infirmière aux soins normaux
- Lisa LEYENDECKER, infirmière aux SN-SI
- Corina OFFEI, infirmière aux Soins normaux



BLOC OP :

- Catarina MASCHKE, ATM Chirurgie (temporaire)
- Marianne KAISER, ATM Chirurgie (temporaire)



ADMINISTRATION:

- Ineta Kalac, comptabilité

DÉPARTS EN RETRAITE EN 2022

L'INCCI tient à remercier ses collaborateurs partis en retraite en 2022 :

- **Suzette VANDENBERGHE**
- **Marie KOMOROWSKI**
- **Daniel GERARD**
- **Caroline WEIDES**

NOUVELLE TEAM MÉDICALE :

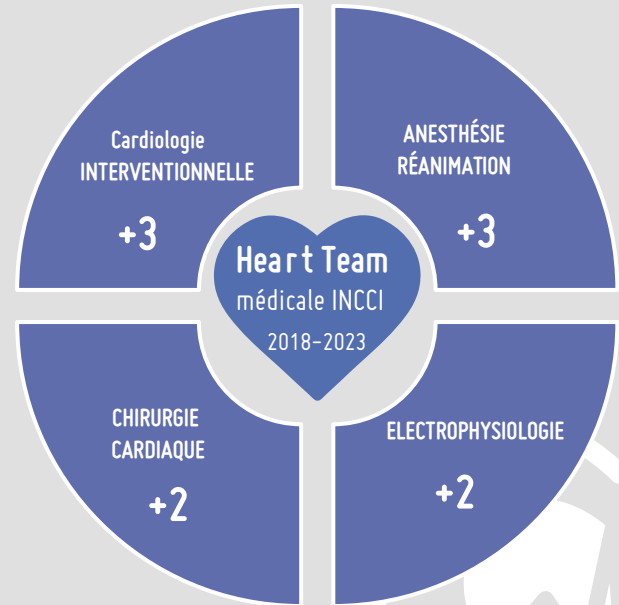
PERSPECTIVES SUR L'AVENIR DES SOINS

DE SANTÉ AU SEIN DE L'INCCI

Au cours des 5 dernières années, l'INCCI a accueilli 10 nouveaux professionnels, médecins spécialistes, chacun apportant sa propre expertise dans son domaine et son engagement envers l'excellence médicale.

Leur diversité de compétences promet d'enrichir notre approche des soins de santé et leur dévouement partagé à la qualité du service souligne notre engagement continu envers le bien-être de nos patients.

Cette nouvelle équipe médicale contribuera de manière significative à la mission essentielle de l'Institut. Leur intégration marque une étape importante dans notre quête constante d'amélioration des soins.





PROF. D^r MED. Serghei CEBOTARI
Chirurgien Cardiaque



D^r Philippe DEGRELLE
Cardiologue interventionnel



D^r Eric EMMEL
Chirurgien cardiaque



D^r Bob HEGER
Anesthésiste Réanimateur



D^r Maria KYRIAKOPOULOU
Electrophysiologie



PROF. D^r Michael LAUTERBACH
Cardiologue interventionnel



D^r Patrick LEITZ
Electrophysiologie



D^r Sven MAUS
Anesthésiste Réanimateur



D^r Dyonissios PONGAS
Cardiologue interventionnel



D^r Volker SURGES
Anesthésiste Réanimateur



INCCI GRAND CŒUR

RETOUR SUR 20 ANS DE COOPÉRATION AVEC LA MONGOLIE

Après plus de 20 ans de collaboration avec le Luxembourg autour du développement de la prise en charge des maladies cardiovasculaires en Mongolie, le centre national cardiovasculaire national d'Oulan Bator, en partenariat avec ses partenaires locaux et internationaux, a publié en 2022 un rapport des résultats de ce projet depuis son lancement.

Le début des années 2000 en Mongolie a été la période pendant laquelle le pays a poursuivi son changement sociétal et a connu des récessions économiques. Le secteur de la santé a alors rencontré un certain nombre de problèmes accumulés, notamment une pénurie d'équipements, la

plupart étant obsolètes, un manque de ressources humaines qualifiées, etc.

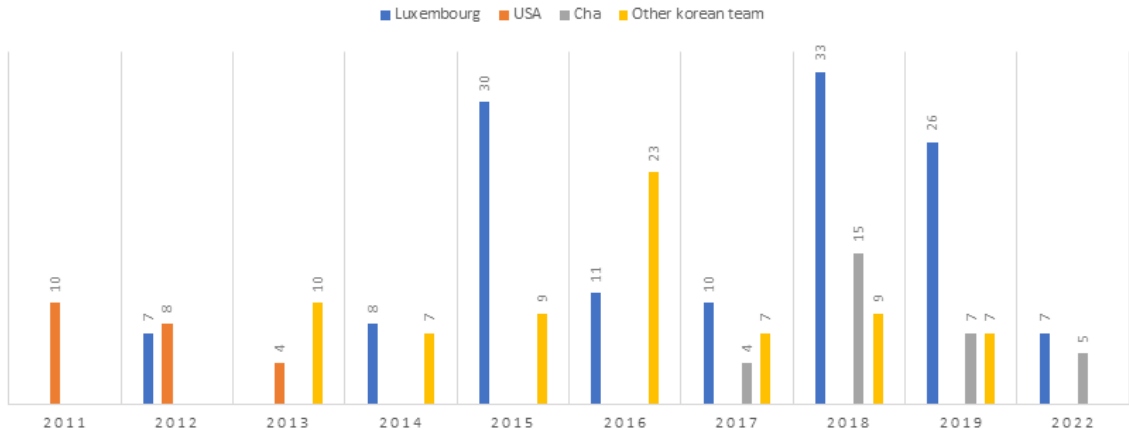
Les maladies cardiovasculaires (MCV) étaient la principale cause de mortalité et représentaient 40,2 % du total des maladies non transmissibles.

À l'époque, lors de la visite du Premier ministre mongol au Luxembourg, le gouvernement luxembourgeois avait soutenu le gouvernement mongol pour faire face au fléau des maladies cardiovasculaires.

[...]

Depuis lors, tous les projets, MON/002, MON/003, MON/005, MON/006 et MON/007 (démarré en

Graphique : Nombre de formations proposées par des experts internationaux en mongolie depuis le lancement du projet.



septembre 2022), ont été mis en œuvre conformément à la stratégie globale visant à réduire le poids social des maladies cardiovasculaires dans le pays.

MON002

La formulation du projet MON/002 a été réalisée par le Dr. Didier Patte et le Dr. Jean Beissel.

Ce projet pionnier de télémédecine, visait à renforcer les services de consultation, tant au niveau provincial que central, afin de traiter de manière adéquate les patients et de réduire les consultations médicales injustifiées et coûteuses. En créant des services de consultations cardiovasculaires au niveau provincial, MON/002 a amélioré la qualité des services, a connecté les cardiologues via la télémédecine, et a permis des consultations rapides.

La suite : MON/003 à MON/005

La suite des projets ont notamment permis :

- > d'améliorer et de fournir le centre en équipements,
- > de dispenser de nombreuses formations autour de la chirurgie cardiaque, par plusieurs équipes, l'INCCI, l'Université Yonsei et l'hôpital Cha Bundan.
- > d'augmenter considérablement les capacités de prise en charge du centre cardiaque.

Le rapport met en avant d'excellents résultats, notamment un taux de mortalité chez les patients atteints d'une pathologie cardiovasculaire passant de 5,09% en 2003 à 1,27% en 2020.

Cette précieuse collaboration se poursuivra en 2023.

Source : A brochure of results and lessons learned from projects supported by the government of the Grand Duchy of Luxembourg in the field of cardiology and cardiovascular surgery in Mongolia.



FINANCES



L'exercice 2022 se clôture avec une perte de 353.921 €.

ACTIF	2022	2021	Variation
Actif immobilisé	11.257.036 €	9.006.662 €	25%
Actif circulant	15.851.193 €	12.187.740 €	30%
Comptes de régularisation	48.046 €	20.479 €	135%
Total	27.156.275 €	21 214 881 €	28%

PASSIF	2022	2021	Variation
Capitaux propres	13.653.511 €	11.944.856 €	14%
Provisions	5.412.701 €	4.204.188 €	29%
Dettes	7.896.099 €	4.786.373 €	65%
Comptes de régularisation	193.964 €	279.464 €	-31%
Total	27.156.275 €	21.214.881 €	28%

A l'actif du bilan

L'actif immobilisé augmente de 25% par rapport à 2021, principalement en raison des investissements de la nouvelle salle d'électrophysiologie, et, à moindre mesure, du dossier patient Informatisé en cours (Copro 6).

L'actif circulant augmente de 30%. Cette augmentation s'explique la créance envers l'État (subvention pour la salle EPS) ainsi que par l'augmentation des avoirs en banques.

La variation des comptes de régularisation provient des charges constatées d'avance pour les contrats d'entretien.

Au passif du bilan

Les capitaux propres augmentent de 14% par rapport à 2021, s'expliquant par le subventionnement de l'État pour la salle EPS.

L'exercice 2022 se clôture avec une perte de 353.921 €, celle-ci provient principalement des frais opposables non pris en charge.

Le poste «provisions» concerne le décompte CNS des exercices 2019, 2020 et 2022. Ce poste inclut aussi les provisions sur salaires (congés non pris, les soldes des heures supplémentaires, des nuits et week-ends...).

COMPTES DE PROFITS ET PERTES

PRODUITS	Part	2022	Part	2021	Variation
Chiffre d'affaires net	90%	32.718.061 €	84%	29.760.891 €	10%
Autres produits d'exploitation	9%	3.301.766 €	16%	5.602.009 €	-41%
Autres intérêts et autres produits financiers	0%	179.951 €	1%	187.283 €	-4%
Total produits		36.199.778 €		35.550.184 €	2%
<hr/>					
Résultat de l'exercice		-353.921€		-6.060 €	5741%

CHARGES	Part	2022	Part	2021	Variation
Matières premières et consommables	37%	13.598.728 €	37%	13.118.763 €	4%
Autres charges externes	19%	6.769.637 €	18%	6.557.092 €	3%
Frais de personnel	35%	12.915.996 €	36%	12.960.160 €	0%
Corrections de valeur	4%	1.627.102 €	6%	2.310.261 €	-30%
Autres charges d'exploitation	4%	1.623.853 €	2%	608.265 €	167%
Intérêts et autres charges financières	0%	18.384 €	0%	1.703 €	979%
Total charges		36.553.699 €		35.556.243 €	3%

Produits

L'augmentation du chiffre d'affaires net en 2022 de 10% est liée à la hausse des tarifs accordés et de l'activité en cardiologie interventionnelle, au bloc opératoire et en soins intensifs.

Les autres produits d'exploitation diminuent de 41%. En 2022, un montant de 65.000 EUR a été reçu dans le cadre de l'évaluation qualité contre 530 000 EUR en 2021. De plus, il n'y a pas, contrairement à 2021, de provision supplémentaire pour montant à recevoir de la CNS.

Les autres produits financiers diminuent de 4% et concernent principalement les escomptes.

Charges

La hausse des matières premières et consommables de 4% s'explique principalement par l'augmentation de la consommation des implants.

Les autres charges externes augmentent de 3%, en partie expliquée par les honoraires médicaux gérés par l'INCCI.

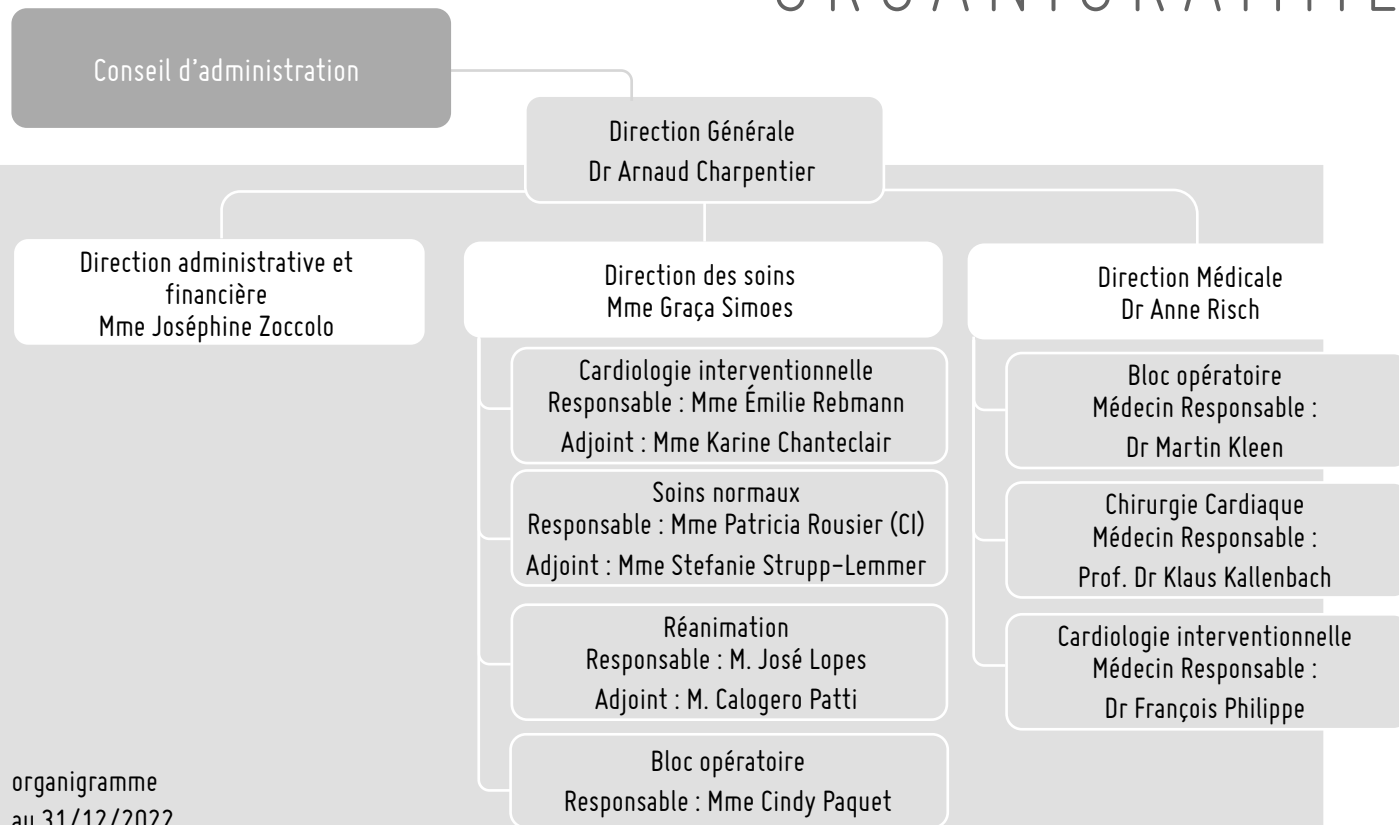
Les frais de personnel sont restés globalement stables.

La diminution du poste «corrections de valeur» est due principalement aux immobilisations du projet d'agrandissement amorties sur 5 ans et aux immobilisations «monitoring, appareils d'anesthésie, téléométrie» de 2012 amorties sur 10 ans.

L'augmentation de 167 % des autres charges d'exploitation concernent principalement la provision pour décompte 2022.

Les charges financières ont augmenté de 16 680 € suite aux intérêts débiteurs du nouveau prêt bancaire lié au projet d'agrandissement.

ORGANIGRAMME



organigramme
au 31/12/2022

Fonctions interdépartementales/Staff : Qualité, coordination des travaux, Sécurité, Délégation du personnel

CONSEIL D'ADMINISTRATION

au 31/12/2022

Président

Prof. Dr Claude BRAUN
Fondation Hôpitaux Robert Schuman

Vice-Présidente

Dr Martine GOERGEN
Centre hospitalier de Luxembourg

Dr René METZ
Centre Hospitalier Emile Mayrisch

Dr Paul WIRTGEN
Centre Hospitalier du Nord

Prof. Dr Klaus KALLENBACH
INCCI – Conseil médical
Voix délibérative

Pierrot FEIEREISEN
INCCI – Délégation du personnel
Voix délibérative

Dr Philippe DEGRELLE
INCCI – Conseil médical
Voix consultative

Alexander SCHMIDT
INCCI – Délégation du personnel
Voix consultative

Jean-Paul FREICHEL
Ministère de la Santé
Commissaire Gouvernement

2A, rue Nicolas Ernest Barblé

L - 1210 Luxembourg

☎ : +352 26 25 50 00

www.incci.lu